

A+

A+ Architectuur

01.09.2015

Page: 30-32

Circulation: 14800

9e8006

1625

Billboard in het bos

PROJECT

Na een proces van bijna een decennium is de nieuwe de Launoit-vleugel van de Muziekkapel Koningin Elisabeth, naar een ontwerp van een tijdelijke samenwerking tussen L'Escaut en Synergy, volledig operationeel. Bezoek aan een billboardgebouw.

De motor van het proces was een fundamentele heroriëntatie van de Muziekkapel tot een centrum waar leermeesters via workshops, concerten en opnames, ... de carrière van jonge muzikanten begeleiden en ondersteunen. De architecten waren niet alleen verantwoordelijk voor de architecturale vorm van de nieuwe vleugel. Ze moesten de opdrachtgever ook bijstaan om de noden en vereisten van een zeer complex en fluctuerend programma uit te werken.

Het vertrekpunt voor dat proces was uiteraard de bestaande Muziekkapel. In die Kapel, eigenlijk een royaal bemeten villa met een concertzaal, studeren de laureaten van de

Koningin Elisabethwedstrijd in totale afzondering het muziekwerk in dat speciaal voor elk concours gecomponeerd wordt.

Logogevel

De oorspronkelijke Kapel, een ontwerp van Yvers Renchon, werd ingehuldigd op 11 juli 1939 en geklasseerd in 1994. Het is een smaakvolle en discrete oefening in modernisme met een zweem van art deco. Dit verborgen centrum van de Koningin Elizabethwedstrijd, een prestigieus en gemediatiseerd evenement, groeide haast ondanks zichzelf niet alleen uit tot een iconisch gebouw, maar zelfs tot het logo van de wedstrijd. De beheerste compositie van de tuingevel, die in de loop der jaren ontelbare keren vanuit de verte gefilmd werd om het concours op televisie aan te kondigen, laat dat ook toe, hoewel de architectuur eigenlijk inzet op de volumetrie van de gebouwde massa en de de evenwaardigheid van de twee gevels die toegang verlenen tot de Kapel. Het gebouw werd de

visuele, meer nog dan de materiële, identiteit van het instituut dat dit concours is.

Densiteit

Het ontwerp van Renchon organiseert een bijzonder programma rond twee in een T geschikte assen. Langs de as die naar de tuin is gericht, ligt de intieme concertzaal, met een mezzanine die rechtstreeks toegang geeft tot het privé-appartement van Koningin Elisabeth; de zaal kan worden uitgebreid door de deuren naar het aanpalende salon open te zetten. Op de dwarse as, gericht naar de toegang tot het domein, werden de studio's voor de muzikanten geënt. Hier wonen en oefenen de gasten die aan de wedstrijd deelnemen. De dimensies van al deze ruimtes zijn eerder huiselijk. Het geheel lijkt sprekend op de ruime villa van een kunstliefhebber, waar bewoners en gasten elkaar ontmoeten rond een gedeelde passie. De passie in kwestie behelst hier wel het bespelen van soms omvangrijke instrumenten, die tot 95 dB

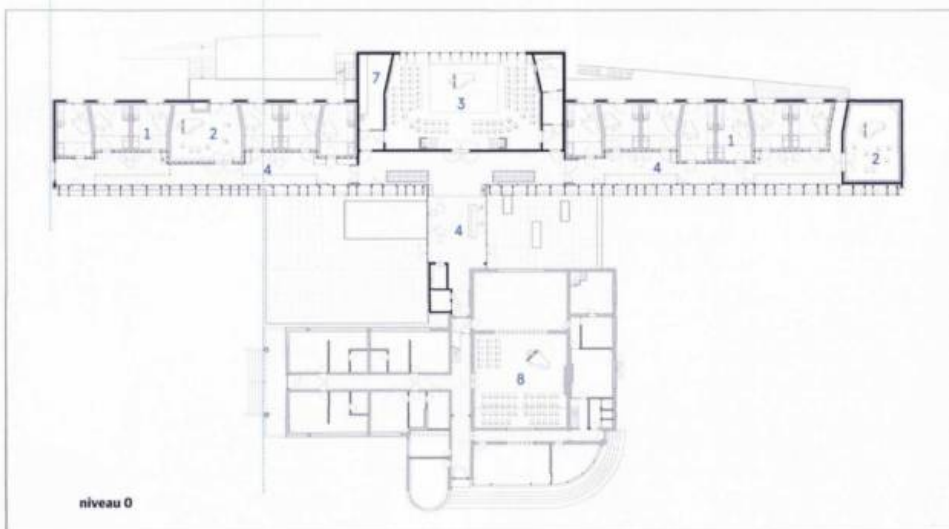
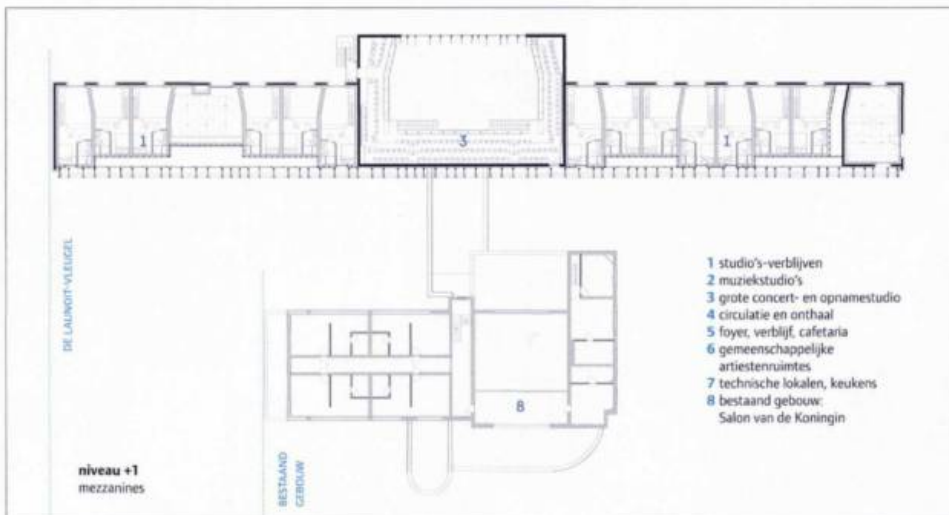


TEKST Maarten Delbeke

klankvolume kunnen genereren. Dat legt deze huiselijke schaal draconische akoestische eisen op. Dit vraagstuk is meer dan een technische kwestie; het illustreert de densiteit van het gebouw. Een villa omvat niet het soort tussenruimtes die publiek van uitvoerders scheiden, of werk- van leefruimtes. In de oorspronkelijke Kapel zat alles zo dicht op elkaar, dat bijvoorbeeld de niet bijzonder ruim bemeten gang tussen de studio's er als informele ontmoetingsruimte moest dienen.

Buitenwereld, binnenwereld

Omdat het nieuwe programma de Kapel als een plek waar intensief aan en over muziek wordt gewerkt, nu expliciet in contact brengt met de buitenwereld, keert ook de verhouding van het gebouw tot het programma om. Waar de eerste Kapel te lezen valt als als een muziekinfrastructuur die vermomd is als een modernistisch buitengoed, is de uitbreiding de architecturale materialisatie van een publieke ambitie, gedragen





© MIRELLE ROBBART

Voor de dwarsgang, die uitkijkt op het bestaande gebouw, hangt een glazen scherm waarop een partituur van Eugène Ysaÿe getst is

door een sociaal netwerk dat instaat voor mecenaat en fundraising. De uitbreiding verlengt de centrale as van de eerste Kapel, die zich zo in de uitbreiding ontwikkelt tot een volwaardige entree naar een foyer, een grote muziekstudio en een dwarsgang waarop muzikantenverblijven en twee bijkomende studio's aantakken. De constellatie van ruimtes laat op verschillende schalen artistieke en publieksevenementen toe. Naast het publieke deel zit een 'artist's village' met gemeenschappelijke verblijfsruimtes. In zijn architecturale articulatie valt de nieuwe vleugel bijna letterlijk uiteen in een interieur en een exterieur. Omwille van de extreem hoge akoestische eisen zijn de verblijven en studio's onregelmatige lichamen. Die zitten gevat in de strakke balkvorm van het nieuwe volume. Omdat het landschap onder dit volume naar beneden glooit, komt de sokkel van het gebouw deels vrij en ontstaan er een buitenterras en dito auditorium. Achteraan kijken de binnenruimtes uit op het Argenteuil-park, dat zo de spectaculaire backdrop vormt voor de grote studio. Vooraan geven ze uit op een dwarsgang, die uitkijkt op het bestaande gebouw. Voor die gang hangt een glazen scherm waarop een partituur van Eugène Ysaÿe getst is.

Het scherm belichaamt de ambigüiteit van het project. Als toevoeging aan een beschermd gebouw, dat bovendien als logo ingezet wordt bij de mediativering van de Elizabethwedstrijd, als nieuw volume in een

beschermd landschap, en als de expressie van een complex artistiek en cultureel programma, is de uitbreiding net als de oorspronkelijke Kapel gehouden aan efficiëntie en discretie; publicaties over de nieuwe Muziekkapel tonen een nieuwe logo waar de uitbreiding dient als de achtergrond voor Renchons gebouw en de basis van een gepixeld Argenteuil-park. Toch fixeert de uitbreiding ook de lectuur van het eerste gebouw, de site en zichzelf: de gevel neemt de schaal van de volledige vleugel aan, geeft die een voorkant, en legt zo de oriëntatie van het geheel ondubbelzinnig vast. Het motief van de partituur bevestigt de betekenis van dit gebaar: de gevel en de gang zijn geen interface met een buitenwereld waar per definitie ook andere thema's spelen dan het project van de Kapel, maar een binnenwereld die zich in eerste instantie als beeld tot de buitenwereld wil verhouden.



© MIRELLE ROBBART

TV Synergy International – L'Escaut Architectures

Waterloo | Januari 2015

PROGRAMMA Uitbreiding van een geklasseerd gebouw (de Launoit-vleugel): 20 nieuwe studio's met repetitieruimte, 2 muziekstudio's, 1 grote concert- en opnamestudio, ontvangst- en verblijfsruimten, cafetaria, keukens, gemeenschappelijke ruimten voor de muzikanten **BOUWHEER** Société anonyme à finalité sociale Chapelle Musicale

ALGEMEEN AANNEMER Amart **LANDSCHAPSARCHITECT** JNC International

STABILITEIT Greisch **TECHNIEKEN** | EPB A+ concept

AKOESTIEK Capri Acoustique **SCHRIJNWERK** Walnutsgroove

GEVEL Pauwels Glassproject **BIJZONDERE MATERIALEN** Belgische blauwe steen Carrières du Hainaut steenwol Rockwool akoestische deuren De Coene zetels concertzaal Quinette

OPPERVLAKTE 3033 m² **BUDGET** 6842 130 euro (excl. btw en erelonen)

www.synergy-international.com | www.escaut.org