

A+

A+ Architecture

01.09.2015

Page: 30-32

Circulation: 14800

9e7e90

1698

30 A+255 ACTUEL

PROJET

Chapelle musicale Donner une devanture

Au terme d'un processus qui aura duré près de dix ans, la nouvelle Aile de Launoit de la Chapelle Musicale Reine Elisabeth, née d'une association momentanée entre L'Escaut et Synergy, est entièrement opérationnelle. Visite d'un bâtiment.

Le processus de transformation a été motivé par une réorientation fondamentale de la Chapelle Musicale en un centre où des maîtres encadrent et soutiennent la carrière de jeunes musiciens via des ateliers, des concerts et des enregistrements. Les architectes, responsables de la forme architecturale de la nouvelle aile, devaient également épauler le maître de l'ouvrage pour répondre aux besoins et aux exigences d'un contenu programmatique très complexe et fluctuant. La Chapelle Musicale existante a bien entendu servi de point de départ. C'est dans cette villa de dimensions royales, incluant une salle de concert, que les lauréats du

Concours Reine Elisabeth étudient, dans l'isolement le plus total, l'oeuvre musicale spécifiquement composée pour chaque concours.

Façade logo

La chapelle d'origine, conçue par Yves Renchon, fut inaugurée le 11 juillet 1939 et classée en 1994. Il s'agit d'un discret et élégant exercice moderniste, avec une pointe d'Art déco. A l'abri des regards, ce centre du Concours Reine Elisabeth, événement prestigieux et médiatique, est devenu un bâtiment emblématique ainsi que, bien malgré lui, le logo du concours. La composition maîtrisée de la façade donnant sur le jardin, filmée un nombre incalculable de fois lors de la présentation du concours à la télévision, le permet aussi, bien que l'architecture mise finalement sur la volumétrie de la masse construite et l'uniformité des deux façades donnant accès à la chapelle. Le bâtiment devint ainsi l'identité, plus encore visuelle que matérielle, de l'institution qu'est devenue ce concours.

Densité

Le plan d'Yves Renchon organise un programme spécifique autour de deux axes disposés en T. L'axe orienté vers le jardin accueille la salle de concert, intime, et sa mezzanine donnant directement accès à l'appartement privé de la reine Elisabeth. La salle peut être agrandie, ses portes s'ouvrant sur le salon adjacent. Les studios destinés aux musiciens, où vivent et s'entraînent les participants au concours, sont greffés sur l'axe transversal, orienté vers l'accès au domaine. De par leurs dimensions, tous ces espaces évoquent un intérieur domestique. L'ensemble s'apparente d'ailleurs à la spacieuse villa d'un amateur d'art, où habitants et invités se rencontrent autour d'une passion commune. Ici, la passion implique toutefois l'utilisation d'instruments volumineux, pouvant générer jusqu'à 95 dB de volume sonore. Cela impose, à cette échelle, des exigences acoustiques draconniennes. Ce problème, au-delà de la question technique, illustre la densité du bâtiment. Une



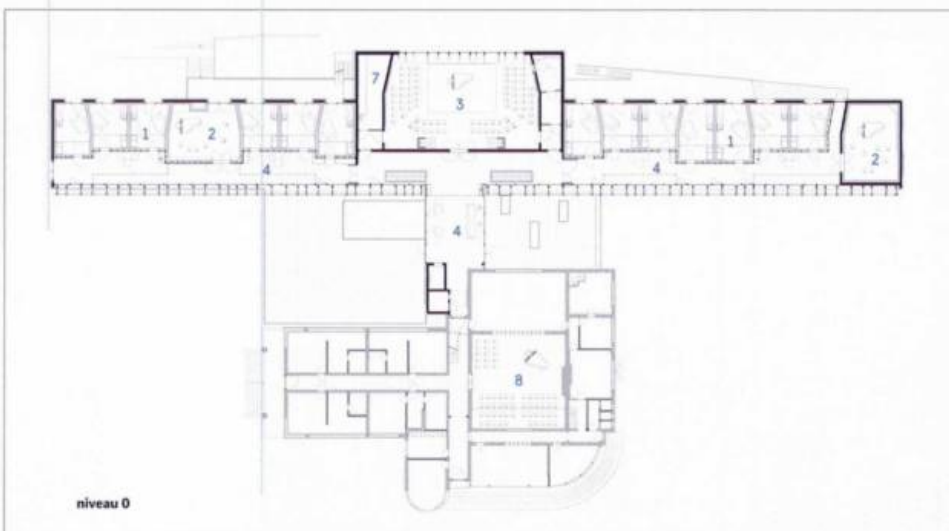
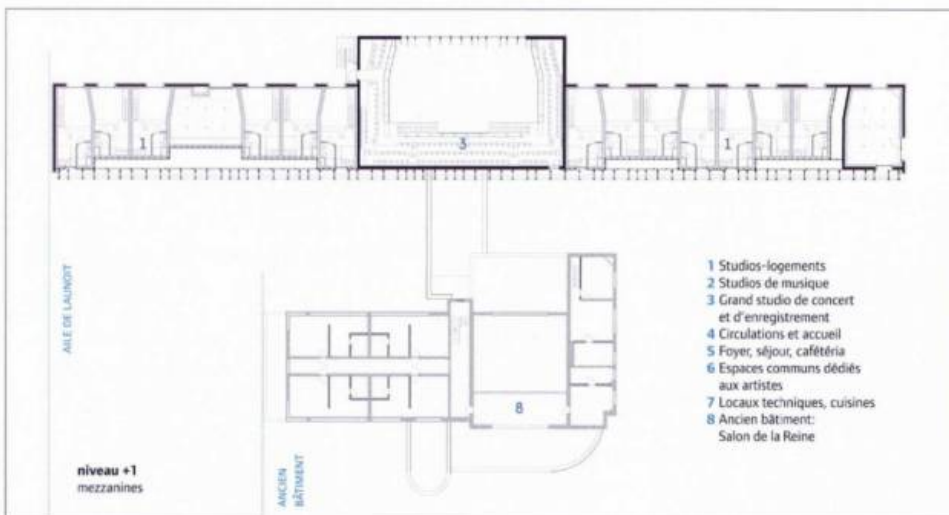
TEXTE Maarten Delbeke

villa ne peut procurer les distances nécessaires à la séparation du public et des exécutants, des espaces de vie et de travail. Tout était si proche, dans la chapelle d'origine, que le couloir entre les studios, qui n'était même pas particulièrement spacieux, finissait par servir d'espace de rencontre informel.

Extérieur, intérieur

Le nouveau contenu programmatique connecte explicitement la chapelle, en tant que lieu de travail en musique et sur la musique, avec le monde extérieur. Les proportions du bâtiment tournent également autour du programme. Alors que la première chapelle peut être considérée comme une infrastructure dédiée à la musique mais déguisée en résidence moderniste, l'extension matérialise une ambition publique à travers son architecture, soutenue par un réseau social de mécénat et de collectes de fonds.

Allongé par l'extension, l'axe central de la première chapelle s'y déploie en une entrée





L'écran de verre dans lequel est gravé un extrait d'une partition d'Eugène Ysaÿe

à part entière vers un foyer, un grand studio de musique et un corridor transversal, sur lequel viennent se greffer des logements et deux studios additionnels. La configuration des espaces permet l'organisation d'événements artistiques et publics de différentes tailles. Outre cette partie publique, un 'artist's village' offre des espaces communs. Dans son articulation architecturale, la nouvelle aile se scinde quasi littéralement en un intérieur et un extérieur. Vu les exigences acoustiques extrêmement élevées, les logements et studios sont formés de corps irréguliers, enchâssés dans le nouveau volume en forme de poutre. Sous ce volume, le paysage descend en pente douce, et le sous-bassement du bâtiment partiellement libéré accueille une terrasse extérieure ainsi que l'auditorium. A l'arrière, les espaces intérieurs ont vue sur le parc d'Argenteuil, spectaculaire toile de fond du grand studio. A l'avant, ils donnent sur un corridor transversal avec vue sur le bâtiment existant. Devant ce couloir est suspendu un écran de verre dans lequel est gravé un extrait d'une partition d'Eugène Ysaÿe.

Cet écran incarne toute l'ambiguïté du projet. L'extension, en tant qu'addition à un bâtiment classé et utilisé comme logo lors de la médiatisation du concours, en tant que nouveau volume dans un paysage classé et en tant qu'expression d'un programme artistique et culturel complexe est, exactement comme la chapelle d'origine, tenue à l'efficacité et à

la discrétion, ce qui est illustré par le nouveau logo que les publications liées à la nouvelle chapelle musicale utilisent. L'extension y sert d'arrière-plan au bâtiment de Renchon et de base à un parc d'Argenteuil pixelisé. Toutefois l'extension fixe également la lecture du premier bâtiment, du site et d'elle-même: la façade se met à l'échelle de l'aile dans son entièreté, lui donne une devanture, et détermine ainsi de manière très explicite l'orientation de l'ensemble. Le motif de la partition confirme la signification de ce geste: la façade et le couloir ne sont pas une interface avec un monde extérieur où, par définition, se jouent aussi d'autres thèmes que le projet de la chapelle, mais un monde intérieur désirent avant tout se mettre en rapport avec le monde extérieur en tant qu'image.



AM Synergy International – L'Escaut Architectures

Waterloo | janvier 2015

PROGRAMME Extension d'un bâtiment classé (Aile de Launoit): 20 nouveaux studios de logement et de répétition, 2 studios de musique, 1 grand studio de concert et d'enregistrement, espaces d'accueil et de séjour, cafétéria, cuisines, espaces communs dédiés aux artistes **MAÎTRE DE L'OUVRAGE** Société anonyme à finalité sociale Chapelle Musicale

ENTREPRENEUR GÉNÉRAL Amart **PAYSAGISTE** JNC International

STABILITÉ Greisch **TECHNIQUES | PEB A + concept** ACOUSTIQUES Capri Acoustique

MENUISERIE Walnutsgroove **FAÇADE** Pauwels Glassproject

MATÉRIAUX PARTICULIERS UTILISÉS pierre bleue belge Carrières du Hainaut

portes acoustiques De Coene **fauteuils concert** Quinette

SURFACE 3033 m² **BUDGET** 6 842 130 euros (hors tva et honoraires)

www.synergy-international.com | www.escaut.org